

tineco

FLOOR ONE S5 COMBO シリーズ

スマートコードレス掃除機
吸引・水拭き両用

取扱説明書



* 実際の製品はイラストと異なる場合があります。

TINECOへお問い合わせください。

1営業日以内にご連絡させていただきます。



www.tineco.com

目次

安全上のご注意.....	2
概要.....	5
付属品.....	7
組み立て.....	8
操作.....	9
お手入れ.....	16
仕様.....	20
故障について.....	21
保証.....	22

安全上のご注意

本取扱説明書を大切に保管してください。 本製品は家庭用としてのみご使用ください。

電化製品をご使用の際には、ここに記載されている安全上のご注意を含む基本的な注意事項を必ずお守りください。

(本製品)ご使用前にすべての説明をお読みください。警告および指示に従わないと、感電、火災または重大な傷害につながるおそれがあります。

警告 火災、感電、ケガの危険を低減するために：

1. 8歳以上のお子様、身体・感覚・思考能力が低下している方または経験・知識が不足している方は、製品の安全な使用について監督または指導を受け、その危険性を理解している場合のみ、本製品をお使いいただけます。お子様が本製品で遊ばないようにしてください。監督者がそばにいない限り、お子様に本製品の清掃やお手入れをさせてはいけません。
2. 監督または指導がない限り、身体・感覚・思考能力が低下している方または経験・知識が不足している方(お子様を含む)は、本製品を使用できません。
3. ビニール、タイル、塗装されたフローリングなど、カーペットが敷かれていない屋内のフロアでのみ使用してください。本製品が動く物や敷物の縁の上を移動しないようにしてください。ブラシの動きを止めると、ベルトの早期故障につながる可能性があります。
4. おもちゃとして使用しないでください。お子様、ペットまたは植物の近くで使用する際は、十分に注意してください。
5. 本取扱説明書に記載されている以外の方法で使用しないでください。メーカーが推奨する付属品以外は使用しないでください。
6. コードやプラグに損傷がある場合は使用しないでください。本製品を落下もしくは損傷させた場合、屋外に放置した場合、水没させた場合、または動作不良が発生した場合は、弊社サービスセンターまで本製品をお送りください。
7. 濡れた手でアダプター(充電プラグや充電端子を含む)に触れないでください。
8. 開口部に物を入れないでください。開口部がふさがった状態で使用しないでください。ほこり、糸くず、髪の毛、気流を妨げるおそれのある物が詰まらないようにしてください。
9. 開口部や可動部品に、髪の毛、緩い衣服、指やその他の身体部分を近づけないでください。
10. 階段を掃除する際は特に注意してください。
11. 引火性または可燃性の液体(ガソリンなど)を吸い込まないようにしてください。また、そのような液体が存在するような場所では使用しないでください。
12. タバコ、マッチ、熱い灰など、燃えている物または煙が出ている物を吸い込まないようにしてください。
13. フィルターを付けずに使用しないでください。
14. 不意に作動しないようにしてください。本製品を持ち上げたり運んだりする前に、スイッチがオフの位置になっていることを確認してください。スイッチに指を当てて本製品を持ち運んだり、スイッチをオンにしたまま充電すると、事故につながるおそれがあります。
15. 本製品の調整、付属品の交換、保管の前には、必ずスイッチをオフにしてください。このような予防安全対策を行うことで、本製品が誤って始動する危険を低減できます。
16. 充電には必ずTineco指定のアダプターを使用してください。バッテリータイプに適していないアダプターを使用すると、火災が発生するおそれがあります。
17. 必ず専用のTinecoバッテリーパックを使用してください。他のバッテリーパックを使用するとケガや火災につながるおそれがあります。

18. 乱暴に取り扱うとバッテリーの液が漏れるおそれがあります。漏れた液に触れてはいけません。誤って触れてしまった場合は、水で洗い流してください。目に入った場合は、医師の診察を受けてください。バッテリーから漏れた液は、炎症や火傷を引き起こすおそれがあります。
19. バッテリーパックまたは製品が損傷している場合、または改造されている場合は使用しないでください。損傷したバッテリーまたは改造されたバッテリーは、予測できない動作を引き起こし、火災、爆発またはケガの原因になるおそれがあります。
20. バッテリーパックや製品を火気や高温にさらさないでください。火気や130℃を超える高温にさらすと、爆発する危険があります。
21. 充電に関するすべての指示に従い、指定されている温度範囲外でバッテリーパックや製品を充電しないようにしてください。不適切な方法や指定範囲外の温度で充電すると、バッテリーが損傷し、火災発生の危険性が高まるおそれがあります。
22. 修理は、必ず同一の交換部品を使用して修理を実施する有資格の修理業者に依頼してください。そうすることで、本製品の安全性を維持できます。
23. 本製品に使用されているバッテリーセルは交換できません。使用方法とお手入れ方法で指示されている場合を除き、本製品やバッテリーパックの改造または修理を試みないでください。
24. 電動ノズルの着脱時は、必ず製品の電源をオフにしてください。
25. 本製品を屋外や車中で充電または保管しないでください。バッテリーは4℃～40℃の乾燥した屋内でのみ充電、保管、使用してください。充電スタンドは屋内専用です。
26. 石灰、セメント、おがくず、石膏粉末、灰などの微粒子を吸い込まないようにしてください。
27. 釘、ガラス片、金属製のペーパークリップ、ピンなどの鋭利な物を吸い込まないようにしてください。
28. 溶剤、排水溝クリーナー、強酸、強アルカリなどの危険性物質や化学薬品を吸い込まないようにしてください。
29. 本製品で過熱、異音、異臭、吸引力の低下、漏電が発生した場合は、直ちに使用を中止してください。
30. 本製品を長期間保管する場合は、電源をオフにし、コンセントからコードを抜いてください。
31. 吸引力の低下、モーターの過熱、または本製品の耐用年数の低下の原因となる詰まりを防ぐために、使用後は毎回汚水タンクを清掃してください。
32. 使用後は、屋内の乾燥した場所に適切に保管してください。
33. 本製品を水がたまった場所に置いたり、浸水した場所の掃除に使用したりしないでください。
34. 本取扱説明書に記載されているすべてのデータと技術的な説明は、Tinecoまたは指定されたサードパーティによるラボ試験の結果に基づいています。弊社は最終的な説明に関するすべての権利を留保します。
35. 本製品の清掃やお手入れを行う前に、必ずコンセントからプラグを抜いてください。
36. 本製品を電源コードの上で移動させると危険です。
37. 表面に深さ5ミリ以上の水がたまっている場合は本製品を使用しないでください。

使用範囲

1. ハードフロア用コードレス掃除機は、ビニール、タイル、塗装されたフローリングなど、屋内のハードフロアで使用してください。凸凹のある表面で使用する、最適な性能が得られないことがあります。
2. 筐体の変形を防ぐために、暖炉やヒーターなどの熱源に近づけないでください。
3. 引火性または可燃性の液体、微粒子、鋭利な物、危険性物質、化学薬品、燃えている物または煙が出ている物を吸い込まないようにしてください。

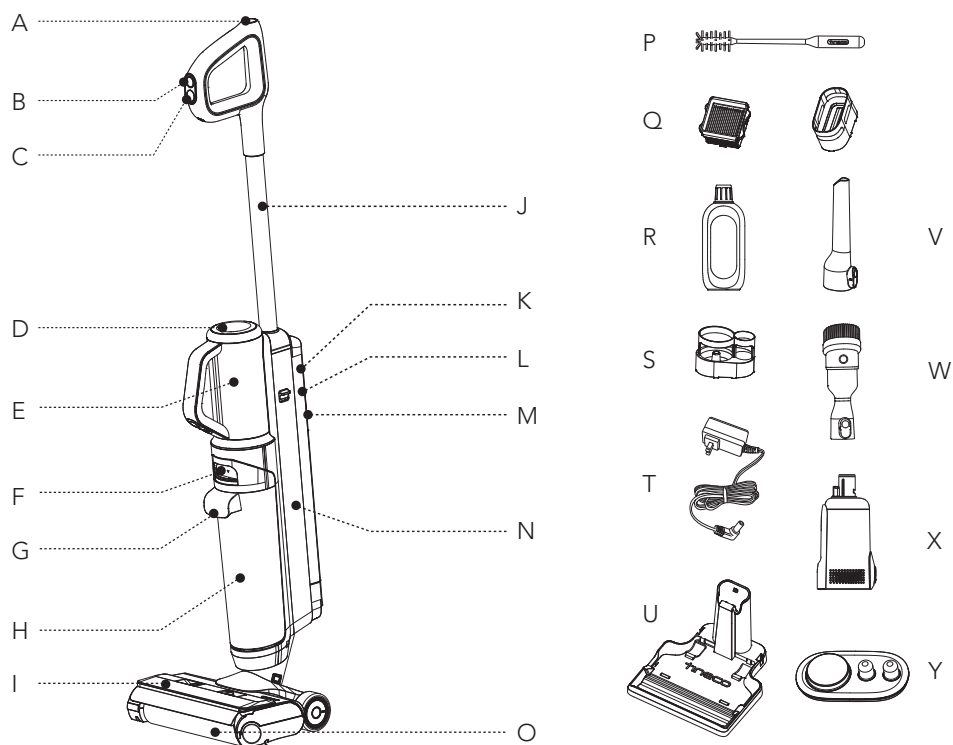
洗浄液について

1. モーターに大量の洗浄液が入り込むと、製品が損傷するおそれがあります。
2. 本取扱説明書の「操作」の項の指示に従って洗浄液を補充してください。付属の洗浄液を使用することをお勧めします。酸性またはアルカリ性の溶液や環境に有害な物質は使用しないでください。
3. お子様の手の届かない場所に保管してください。目や皮膚に触れないようにしてください。付着した場合は水でしっかり洗い流してください。炎症が治まらない場合は、医師にご相談ください。製品を飲んだ場合は、医師にご相談ください。
4. 汚水と洗浄液は地域の環境規制に従って廃棄してください。

製品について

1. 操作方法と清掃方法で指示されている場合を除き、本製品の改造または修理を試みないでください。
2. 本製品の充電にはTinecoのアダプターを使用してください。入力電圧はAC 100～240 Vです。電圧が高い場合も低い場合も、アダプターまたは製品自体が損傷したり、ユーザーに危険が及ぶおそれがあります。
3. 階段を掃除する際は特に注意してください。
4. 本製品を持ち上げたり運んだりする前に、電源スイッチがオフの位置になっていることを確認してください。汚水がモーターに入り込むことを防ぐために、本製品を横にして置いたり、傾けたりしないでください。
5. 誤ってつまづかないように、本製品は充電スタンドの上に置いてください。
6. 使用する前に、必ず汚水タンクと浄水タンクを正しく取り付けてください。
7. ショートによる火災やケガの危険を避けるために、本製品またはアダプターを濡らさないでください。

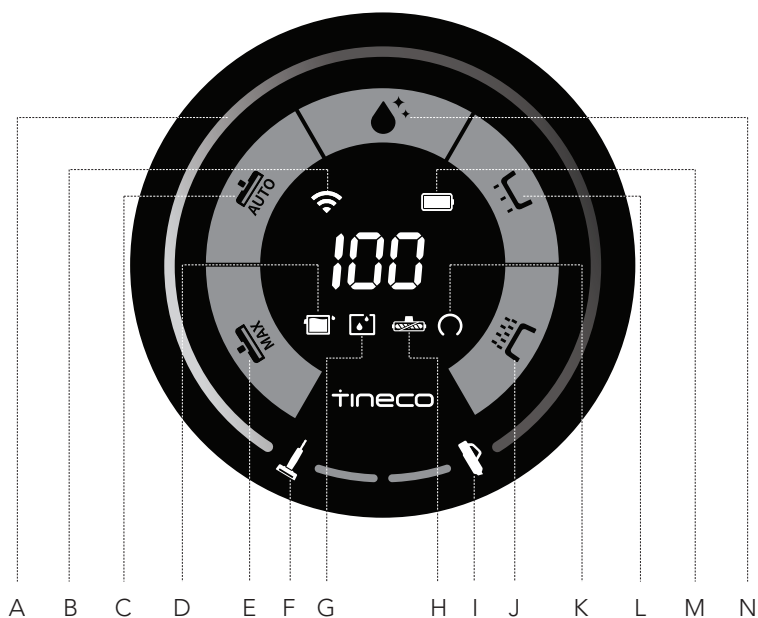
概要



- A. セルフクリーニングボタン
- B. AUTO/MAXモード
- C. 電源オン/オフ
- D. デジタルディスプレイ
- E. 本体部分
- F. 汚水タンクリリース
- G. 汚水タンクハンドル
- H. 汚水タンク
- I. ブラシローラーカバー
- J. 延長管
- K. Wi-Fi/ミュート(消音)ボタン
- L. 浄水タンクリリース
- M. 浄水タンクハンドル

- N. 浄水タンク
- O. ブラシローラー
- P. クリーニングツール
- Q. ドライフィルターおよびホルダー
- R. 脱臭・洗浄液
- S. 付属品ホルダー
- T. アダプター
- U. 充電スタンド
- V. すき間ノズル
- W. コンビネーションノズル
- X. ダストケース
- Y. 収納トレイ(ハンドクリーナー用)

デジタルディスプレイ



A. 汚れモニタリンググループ
(汚れ具合に応じて青から赤に変化)

B. Wi-Fiインジケーター

C. AUTOモード

D. 汚水タンク満杯

E. MAXモード

F. フロアウォッシャー

G. 浄水タンク空

H. ブラシローラー絡み

I. ハンドクリーナー

J. ハンドクリーナーMAXモード

K. 汚れセンサー故障

L. ハンドクリーナーECOモード

M. バッテリー残量インジケーター

N. セルフクリーニングアイコン

付属品

ご注意:

付属品は国によって異なる場合があります。付属品を追加でお求めの場合は、Tinecoウェブサイト (www.tineco.com または store.tineco.com) をご覧ください。



脱臭・洗浄液

タイル、大理石、塗装されたフローリングなど、ほとんどの種類のハードフロアの泥、汚れ、油脂、頑固な染みを取り除きます。

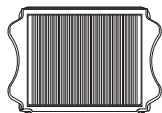
本製品には必ずTineco洗浄液を使用してください。

浄水タンク満杯に対し、ボトルキャップ一杯分の洗浄液を追加してください。



ブラシローラー

ブラシ付きのソフトローラーヘッドは、吸引しながら同時に水拭きするときに使用できます。ブラシローラーはセルフクリーニング機能で簡単に洗浄することができます。



ドライフィルター

ドライフィルターとフィルターネットは、大きな粒子やゴミが入るのを防ぎ、本製品の耐久性を確保します。

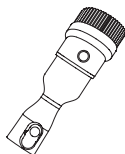
* 使用する前にドライフィルターを取り付けてください。ドライフィルターを取り付けていないと、吸引力が低下することがあります。



クリーニングツール

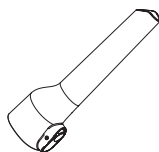
汚水タンク、ブラシチャンバー、開口部を清掃するためのフルブラシです。

このツールの先端にはローラーや汚水タンクの汚れや泥を取り除く毛も付いています。



コンビネーションノズル

切り替えボタンを押すことで、先端にあるブラシを出し入れることができます。ソフトブラシは表面の硬い家具で最も効果を発揮し、ワイドブラシは布張りの家具やカーテンなどに効果的です。



すき間ノズル

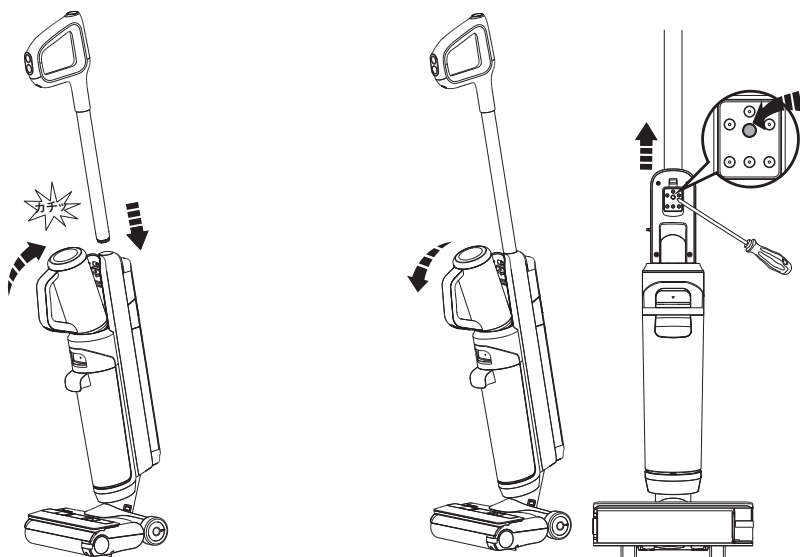
部屋の角、隅、自動車のシート周り、額縁、食器棚など、手の届きにくい場所に使用します。

組み立て

組み立て／分解方法

ご注意：

浄水タンクとブラシの組み立てについては、「操作」と「お手入れ」の項を参照してください。



組み立てるときは、製品に本体部分とハンドルを「カチッ」と音がするまではめ込みます。

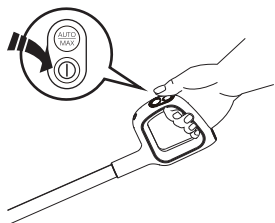
ハンドルを分解する必要がある場合は、まず本体部分を取り外します。工具(ドライバーなど)を使用してバネを押すとハンドルが外れます。ハンドルを製品本体から持ち上げます。

操作

ご使用の前に

本製品を初めて使用する前に3～4時間充電してください(詳細については、「充電方法とご注意」の項を参照してください)。

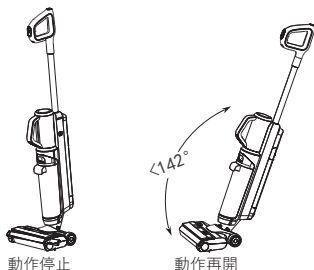
* Tinecoのラボ試験の結果に基づいています(ラボの温度:4℃～40℃)。



初期設定では、① ボタンを押すとAUTOモードでスタートするように設定されています。もう一度押すと電源がオフになります。(AUTO MAX) ボタンを押すとAUTOモードとMAXモードが切り替わります。

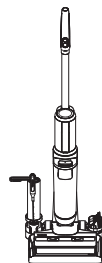
ヒント:

- 洗浄液モード/水のみモード:
初期設定では洗浄液モードでスタートするように設定されています。垂直に立てた状態で電源をオンにします。(AUTO MAX) を3秒間長押しすると2つのモードが切り替わります。
- 水のみモードへの切り替え:
LEDループ: 赤 → 青(水のみを使用)
- 洗浄液モードへの切り替え:
LEDループ: 青 → 赤(洗浄液を使用)



垂直に立てると動作が停止し、傾けると動作が再開します。

* 漏水を防ぐために、142°以上傾けないでください。

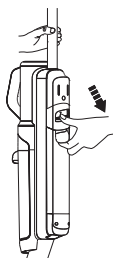


本製品の使用後は、充電スタンドに垂直に置いて充電および保管してください。

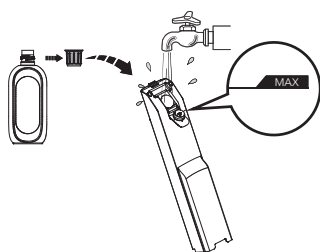
ご注意:

- 汚れの検出効果を最大限にするために、浄水タンクの中身に応じて適切なモードを選択することが重要です。
- 泡の立った液体を吸い込まないようにしてください。
- 本製品は、表面に残った水を吸い取るために電源をオフしてから3秒後に停止します。

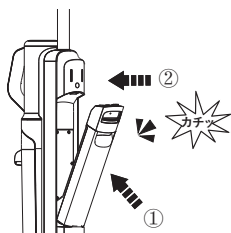
浄水タンクの補充



浄水タンクリリースボタンを押して、浄水タンクを取り外します。



タンクのキャップを開けて、水道水をMAXのラインまで入れます。汚れがひどい場合は、ボトルキャップ一杯分の洗浄液を浄水タンクに追加してからキャップをしっかりと閉めます。

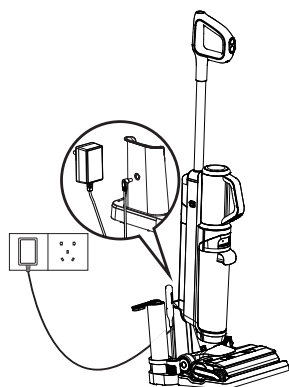


タンクを元に戻します。正しく装着されると「カチッ」という音がします。

ご注意:

必ず60℃以下の水を使用してください。
熱湯は使用しないでください。

充電方法とご注意



本製品を充電するときは、充電スタンドの上に置き、アダプターを電源コンセントに差し込みます。

1. 外部充電コードを充電スタンドに接続し、壁のコンセントに差し込みます。
2. つまづかないように、本製品を載せた充電スタンドを壁の近くに置いてください。



警告:

- 本製品の充電には必ずTinecoから供給されたアダプターを使用してください。
- 本製品を長期間使用しない場合は、最適な性能を確保するために3ヶ月に1回充電する必要があります。
- 屋内の乾燥した場所に保管してください。本製品を日光や氷点下の温度にさらさないでください。推奨温度範囲は4℃～40℃です。

お掃除モードの選択


AUTOモード



- AUTOモードでは、iLoop™ センサーがフロアの汚れ具合を自動的に検出し、適切な量の洗浄液と吸引力が使用されます。
- 汚れモニタリンググループが赤色のときは検出された汚れの量が多く、青色のときは汚れの量が少ないことを示しています。このモードでは汚れの量に合わせて自動的に調整されます。

MAXモード



- AUTOモードのときに  ボタンを押すとMAXモードに切り替わります。
- MAXモードでは、頑固な汚れを落とすために最大の吸引力が使用され、水または洗浄液が噴射されます。

ECOモード(ハンドクリーナー)



- 本体部分をハンドクリーナーとして使用する場合、初期設定ではECOモードでスタートするように設定されています。

MAXモード(ハンドクリーナー)

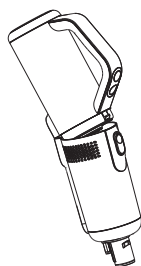


- ハンドクリーナーの使用中に  ボタンを押すとMAXモードに切り替わります。

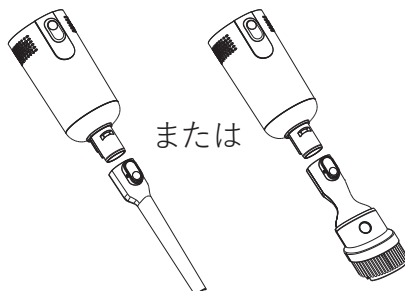
ご注意:

傷が付くことを避けるため、デジタルディスプレイ画面に鋭利な物を近づけないようにしてください。

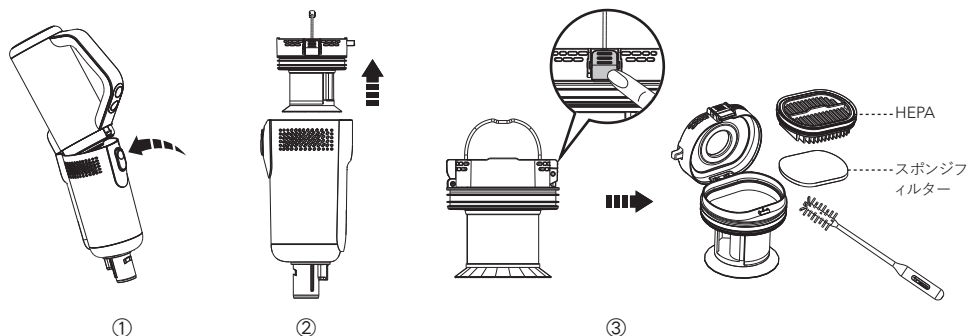
ハンドクリーナーの使用



ダストケースを本体部分に取り付けます。正しく装着されると「カチッ」と音がします。



ダストケースに付属のツールを取り付けます。正しく装着されると「カチッ」と音がします。



- リリースボタンを押してダストケースを取り外し。
- 図②のようにメッシュフィルターを引き抜いて中身を空にします。
- HEPAロックボタンを押してHEPAとスポンジフィルターを取り出します。クリーニングツールでHEPAを清掃します。スポンジフィルターを水洗いします。

ご注意:

- 使用後は毎回ダストケースとフィルターを清掃してください。
- 高い性能を維持するために、スポンジフィルターは毎月洗って乾かし、6ヶ月ごとに交換してください。HEPAフィルターは3ヶ月ごとに洗って乾かし、12ヶ月ごとに交換してください。
- 完全に乾いてから取り付けてください。

稼働時間

- フロアウォッシャーの稼働時間は約15～20分です。
- ハンドクリーナーの稼働時間は約25～50分です。
- 推定稼働時間はTinecoのラボで取得されたデータに基づきます。

充電時間

- 満充電には3～4時間ほどかかります。
- 推定充電時間はTinecoのラボで4℃～40℃の周囲温度を使用して取得したデータに基づきます。

インジケーター

使用中



バッテリー残量 > 10%: バッテリー残量インジケーターが点灯します。



バッテリー残量 ≤ 10%: バッテリー残量インジケーターが点滅します。



オフ: 電源が検知されないか、バッテリーが故障している可能性があります。



インジケーター点滅: 汚れセンサーが故障しているか、妨げられています。



インジケーター点滅: 浄水タンクが空です。



インジケーター点滅: 汚水タンクが満杯か、チャンネルが詰まっています。



インジケーター点滅: ブラシローラーが取り付けられていないか、詰まっています。



点灯: Wi-Fiが正常に接続されています。



点滅:Wi-Fiが接続中です。



オフ:Wi-Fiが接続されていません。ネットワークに接続してください。



インジケータ点滅:セルフクリーニングが必要です。

充電中



Tinecoインジケータがゆっくり点滅します。

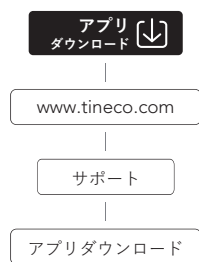
充電完了



充電が完了してから5分間、Tinecoインジケータが点滅します。
5分が経過すると、すべてのインジケータライトがオフになります。

アプリ

すべての機能をTinecoアプリから操作することができます。App Store、Google Play、Tineco公式サイトからTinecoアプリをダウンロードしてください。



ご注意:

初期設定では、音声通知の言語設定は日本語になっています。アプリから他の言語に設定することができます。

音声通知(実際の案内とは異なる場合があります。)

ステータス	通知
音声通知オン	音声通知オン
音声通知オフ	音声通知オフ
AUTOモード(初期設定)	AUTOモード
MAXモードに切り替え	MAXモード
水のみを使用して清掃中	水のみを使用して清掃中
洗浄液を使用して清掃中(初期設定)	洗浄液を使用して清掃中
バッテリー残量:10～20%	バッテリー残量低下
バッテリー残量:0～10%	バッテリー残量低下、充電してください
浄水タンクが空です	浄水タンクが空です。水と洗浄液を補充してください
セルフクリーニングが必要です	セルフクリーニングサイクルを開始してください
掃除機が充電スタンドに置かれていません	掃除機を充電スタンドに置いてください
汚水タンクが満杯です	汚水タンクが満杯です。空にしてください
汚水タンクが取り付けられていません	汚水タンクを取り付けてください
ブラシローラーが絡まっています	ブラシローラーを清掃してください
ブラシローラーが取り付けられていません	ブラシローラーを正しく取り付けてください
電源オフ	電源オフ
充電開始	充電を開始しました
セルフクリーニングサイクル開始	セルフクリーニングサイクルの実行が必要かどうか自動的に検出しています。セルフクリーニングサイクルを開始してください
バッテリー残量不足のため、セルフクリーニングを実行できません	バッテリー残量低下、充電してください
バッテリー残量は十分あり、セルフクリーニングを開始できます	セルフクリーニングを開始してください
ブラシローラー清掃中	ブラシローラー清掃中
デブリチャネル清掃中	デブリチャネル清掃中
自動検出中	自動検出中
ディープクリーニング	ディープクリーニング
セルフクリーニング停止	セルフクリーニングサイクルが停止しました。汚水タンクを清掃してください
セルフクリーニング終了	セルフクリーニングサイクルが終了しました。汚水タンクを清掃してください
セルフクリーニング中に本体部分を取り外されました	本体部分を取り付けてください

お手入れ

ご注意:

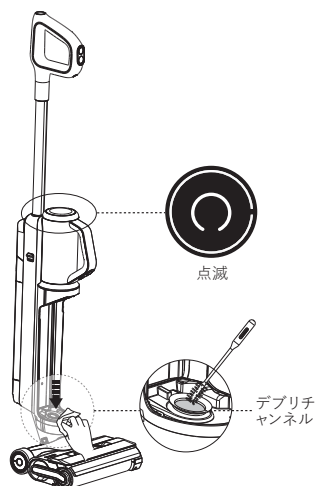
- 最適な性能を確保し、嫌な臭いの発生を防ぐために、使用後は必ず汚水タンク、フローター、フィルター、ブラシローラー、ブラシローラーカバーを**清掃して完全に乾かしてください**。
- 各部品が正しく取り付けられていることを確認してください。正しく取り付けられていないと、正常に動作しないことがあります。
- お手入れが終わったら、本製品を垂直に立てて充電スタンドの上に置いてください。直射日光を避け、屋内の乾燥した場所に保管してください。

本体



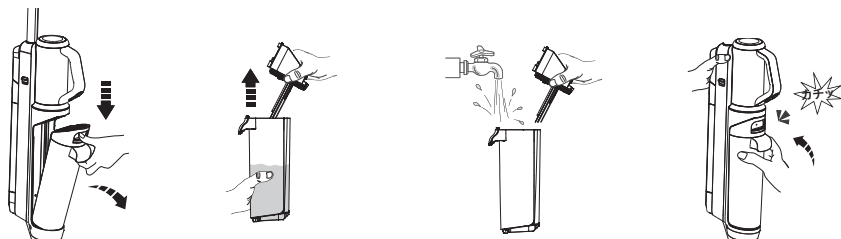
ケガの危険を低減するために、お手入れを行う前にスイッチをオフにしてください。

布と中性洗剤を使用して表面を清掃してください。本体に水が入らないように、乾いた布を使用してください。



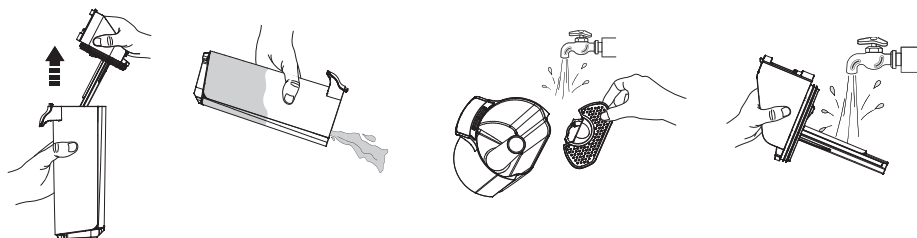
汚れセンサー故障インジケーターが点滅したら、湿らせた布またはクリーニングツールを使用してデブリチャンネルを清掃してください。

汚水タンク



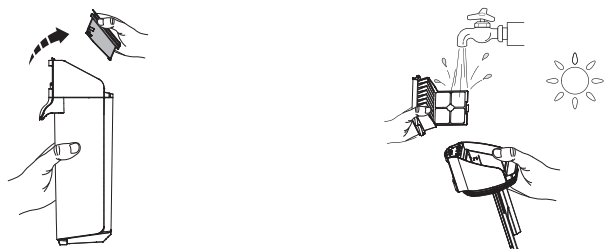
- 汚水がMAXのラインに達すると動作が停止し、ディスプレイに通知が表示され、音声通知が流れます。
- 汚水タンクの蓋を引き上げて、汚水タンクを空にします。クリーニングツールを使用して残ったゴミを取り除きます。汚水タンクの内側をすすぎ、本体に戻します。

汚水タンクの蓋



汚水タンクの蓋と内部のフィルターが詰まっている場合は、タンクの蓋とフィルターを取り外して、両部品を水ですすいでください。

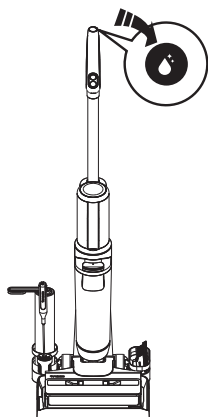
ドライフィルター



ドライフィルターの両側のくぼみをつかんで引き上げます。水を流しながらすすぎます。汚水タンクの蓋に取り付ける前に完全に乾かしてください。

* 本製品には、交換に便利な予備のドライフィルターが付属しています。

ブラシローラーセルフクリーニング

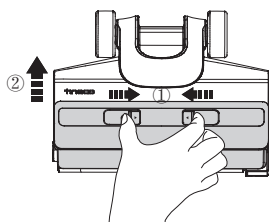


1. 使用後、本製品を充電スタンドの上に置きます。センサーが汚れ具合を自動的に検出します。
2. 「セルフクリーニングサイクルを開始してください」という音声通知が流れたら、セルフクリーニングボタンを押してセルフクリーニングを開始します。
3. サイクルが終了すると、「セルフクリーニングが終了しました。汚水タンクを清掃してください」という音声通知が流れます。この時点で本製品は充電を開始します。

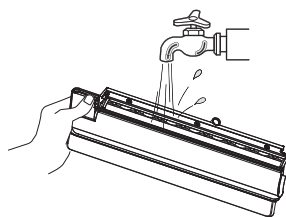
ご注意:

- 充電スタンドが電源コンセントに接続され、バッテリー残量が15%を超えていることを確認してください。
- セルフクリーニングサイクルの前に、汚水タンクを清掃し、浄水タンクの水位が40%を超えていることを確認してください。

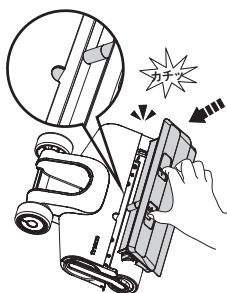
ブラシローラーカバー



カバーのつまみを引き寄せて、上に引き上げて取り外します。

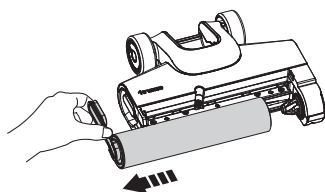


水ですすぎます。

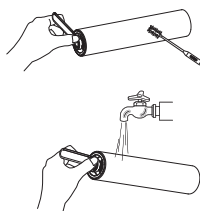


元に戻すときは、漏水を防ぐために、必ず「カチッ」と音がするまではめ込んでください。

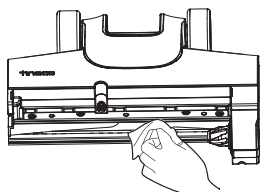
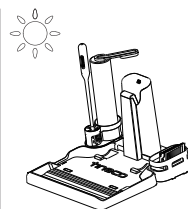
ブラシローラー



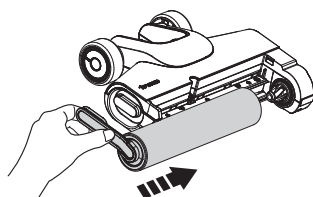
ブラシローラーのタブをつかんでブラシローラーを引き出して取り外します。



クリーニングツールを使用してローラーに絡まった髪の毛やゴミを取り除き、水ですすぎます。元に戻す前に、ブラシローラーを付属品ホルダーに戻して完全に乾かします。



ティッシュまたは湿らせた布でブラシローラーチャンバーと開口部から髪の毛やゴミを取り除きます。



ブラシローラーの端をホルダーの右側に挿入し、左側のマグネットバックルにブラシローラーのタブを取り付けて、正しい位置にロックします。

ご注意:

本製品には、交換に便利な予備のブラシローラーが付属しています。

仕様

製品	FLOOR ONE S5 COMBOシリーズ
AC入力	100~240 V
電圧	21.6 V \equiv 2500 mAh リチウムイオンバッテリー
定格出力	190 W
稼働時間	フロアウォッシャー:15~20分／ハンドクリーナー:25~50分
充電時間	3~4時間
水流量	30~100 ml/min
浄水タンク容量	最大0.5 L
汚水タンク容量	最大0.45 L
防水規格	IPX4

廃棄

- バッテリーには環境に有害な材料が含まれているため、廃棄する前に製品からバッテリーを取り外す必要があります。
- バッテリーを取り外すときは、製品の電源をオフにしてください。
- バッテリー、アダプター、付属品、梱包材は、環境リサイクルのために分別してください。燃やしたり、水中に投棄したり、土に埋めたりしないでください。バッテリーおよびアダプターは家庭ゴミとして廃棄しないでください。☒
- 漏れた液が皮膚や衣服に付いた場合は、直ちに水で洗い流して炎症を防止し、医師の診察を受けてください。

故障について

問題	考えられる原因	対処法
電源が入らない	オーバーヒート(過熱)に対する自動保護	冷ましてから再始動してください
	本体部分の接触部分が汚れている	乾いた布で接触部分を拭いてください
吸引力が弱い	ドライフィルターの取り付けられていないか汚れている	ドライフィルターを取り付けるか、清掃して完全に乾かしてください
ブラシローラー絡みインジケーターが点滅する  音声通知: 1. ブラシローラーを清掃してください 2. ブラシローラーを正しく取り付けてください 	1. ブラシローラーが詰まっている 2. ブラシローラーが取り付けられていない	1. 詰まりを取り除いてください 2. ブラシローラーを正しく取り付けてください
Wi-Fiインジケーターが点灯しない 	Wi-Fiが接続されていない	アプリ内のガイドに従ってWi-Fiに接続してください
浄水タンク空インジケーターが点滅する  音声通知: 浄水タンクが空です。水と洗剤液を補充してください 	浄水タンクが空	浄水タンクを補充してください
汚水タンク満杯インジケーターが点滅する  音声通知: 汚水タンクを清掃してください 	汚水タンク内の汚水がMAXのラインに達している	汚水を捨ててから、汚水タンクを取り付けてください
動作中にすべてのライトが消える 	バッテリーの過熱または故障	製品を冷ましてから再始動してください
バッテリー残量インジケーターが点滅する  音声通知: バッテリー残量低下、充電してください 	バッテリー残量低下	製品を充電するか、再始動してください
汚れセンサー故障インジケーターが点滅する  音声通知: セルフクリーニングサイクルを開始してください 	汚れセンサーが故障しているか、妨げられている	妨げている物を取り除くか、デブリチャネルを清掃するか、再始動してください
セルフクリーニングアイコンが点滅する 	ブラシローラーが汚れている	セルフクリーニングを開始してください
すべてのインジケーターが点滅する 	モーターの故障	カスタマーサービスに連絡してください

ご注意:

上記の対処法に従っても使用できない場合または問題が解決しない場合は、弊社のウェブサイト (www.tineco.com) からサポートをご依頼ください。

保証

2年限定保証

- 保証はTineco正規販売店で購入された製品にのみ適用されます。
- 保証は本取扱説明書に従って製品を使用された場合にのみ適用されます。さらに下記の条件も適用されます。
- 本保証は、製品が購入された国の法律に準拠し、これに従い解釈されます。保証期間は、2年間または現地の法律で規定された保証期間のうち、いずれか長い方を適用します。

保証範囲

- Tineco製品は、Tinecoの取扱説明書に従ってご家庭で使用される場合に、材料および製造上の欠陥に対して2年間保証されます。別売の電動付属品とバッテリーには1年間の保証が付いています。
- 本保証は、保証期間中、製品の正常な動作を確保するために必要なすべてのサポートと部品を無償で提供します。
- 本保証は、本製品が販売された国で本製品を使用する場合のみ有効です。

保証対象外となる場合

Tinecoは、次の場合に生じた費用、損傷または修理に対して責任を負いません。

- 製品を正規販売店以外で購入された場合。
- 不注意な操作もしくは取り扱い、誤用、乱用、お手入れの不足、またはTinecoの取扱説明書に記載された通りに使用しなかった場合。
- 一般家庭用以外での使用（業務用の使用、レンタル目的での使用など）。
- Tinecoの取扱説明書に記載された通りに部品を使用しなかった場合。
- Tinecoが製造または推奨した部品および付属品以外の使用。
- 天候、改造、事故、停電、電力サージまたは不可抗力など製品の品質や使用と無関係の外的要因。
- 認定されていない業者や代理店による修理または改造。
- 本製品から詰まりやその他の危険物を取り除かなかった場合。
- ダストケース、ベルト、フィルター、HEPA、ブラシバー、電源コードなど通常の摩耗部品を含む通常の摩損（または外部の損傷もしくは乱用と診断された場合）、メーカーの指示に従わない使用または必要に応じてブラシバーをオフにしなかったことによるカーペットまたはフロアの損傷。
- 経年劣化によるバッテリー容量の低下。

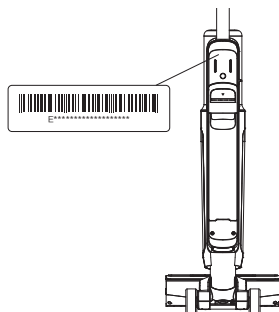
保証の制限

- 商品性または特定目的への適合性の保証を含む本製品に関するすべての黙示保証は、本保証期間に限定されます。
- 保証は最初の所有者および最初のバッテリーにのみ適用され、譲渡はできません。
- 本限定保証はお客様に特定の法的権利を付与します。地域によってその他の権利が付与される場合があります。
- 製品の使用方法、購入場所、購入先などの要因によって、メーカーの保証が適用されない場合があります。本保証の内容を注意深くお読みいただき、ご不明な点がございましたらメーカーにお問い合わせください。

保証サービス

製品登録:Tineco公式ウェブサイト(www.tineco.com)で
ご愛用の製品をぜひご登録ください。様々な特典をご利用いただけます。ご登録の際は、シリアル番号をすべて入力してください(製品の裏側に記載されています)。

製品を登録されなくても、お客様の保証の権利に影響はありません。



保証の請求方法:ご購入時のレシートは大切に保管してください。弊社の限定保証を請求される際は、製品のシリアル番号と、購入日・注文番号が記載されたレシートの原本をご提示いただく必要があります。

すべての作業をTinecoまたは認定業者が実施します。

交換した欠陥部品はすべてTinecoの所有物となります。

本保証に基づくサービスによって、本保証期間が延長されることはありません。

カスタマーサービスへのお問い合わせ先は
Tineco のウェブサイトをご覧ください
www.tineco.com

tineco
Live Easy.
Enjoy Life.



tinecoglobal 

 www.tineco.com

お問合せメールへの返信は1営業日以内にいたします。

ティネコインテリジェント株式会社
東京都新宿区西新宿七丁目18番5号VORT西新宿304号室